

## Миф 5.

**Проблемы, связанные с алкоголем и другими психоактивными веществами, затрагивают только жителей развитых стран мира.**



Факт

Есть убедительные данные об увеличении масштабов связанных с психоактивными веществами проблем в развивающихся странах, что оказывает значительное влияние на смертность, заболеваемость и травматизм. Эти проблемы чаще затрагивают бедных людей и в развитых странах мира преобладают также среди бедных.

## Миф 6.

**Было проведено достаточно исследований для формирования политики в отношении проблем, связанных с алкоголем и другими психоактивными веществами. Нет необходимости в дальнейших исследованиях.**



Факт

Поведение, связанное с употреблением алкоголя и других психоактивных веществ, является очень изменчивым, и появляются все новые формы употребления психоактивных веществ, что зависит от их доступности, появления новых психоактивных веществ и способов их употребления, а также от быстро происходящих социальных изменений. Необходимы дальнейшие исследования для развития новых профилактических и лечебных стратегий, поддержки соответствующих служб, понимания связи между зависимостью и рискованным поведением. Проблема ВИЧ-инфекции, связанной с употреблением психоактивных веществ путем инъекций, представляет собой новую область для исследований.

## Миф 7.

**Употребляющих психоактивные вещества недостаточно наказывают.**



Факт

Людам, имеющим проблемы со здоровьем, надо оказывать помощь в системе здравоохранения, а не наказывать их. Возможные кратковременные и долгосрочные последствия употребления психоактивных веществ для здоровья включают: смертность, болезненность, стигматизацию и социальную изоляцию. Люди, страдающие зависимостью от психоактивных веществ, являются одними из наиболее маргинализованных в обществе и нуждаются в лечении и оказании помощи. Лишение свободы за то, что человек страдает зависимостью от психоактивных веществ и употребляет эти вещества, не является эффективной профилактической или лечебной стратегией.

## Миф 8.

**Все, что необходимо для излечения зависимости, - это лечебные центры. После лечения в таких центрах наступает полное излечение.**



Факт

В лечении зависимости от психоактивных веществ нет магических рецептов исцеления. Лечение - долгий процесс, включающий разнообразные службы оказания помощи, не всегда доступные и не всегда адекватно организованные. Зависимость от психоактивных веществ - хроническое рецидивирующее заболевание, нередко требующее повторного лечения для достижения полного воздержания от употребления психоактивных веществ. Для успеха терапии исключительно важными являются система поддержки после проведенного лечения, следование рекомендациям и предписаниям, а также активное участие в процессе лечения самих пациентов.

## Что люди думают, что они знают о зависимости от психоактивных веществ



Мифы и факты для людей, определяющих развитие программ профилактики, лечения и социальной поддержки в области зависимости от психоактивных веществ

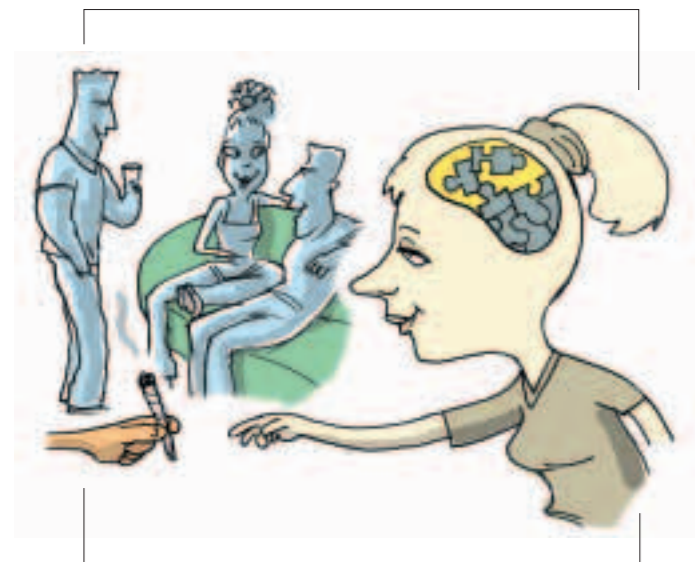


Всемирная Организация Здравоохранения  
2004



# Миф 1.

**Зависимость - это просто недостаток силы воли или характера.**

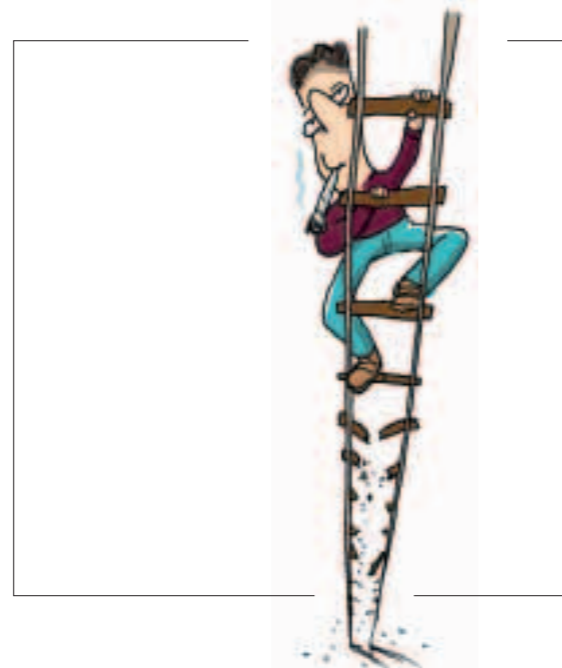


Факт

Зависимость - это расстройство, обусловленное нарушением деятельности мозга, и у людей, страдающих зависимостью от психоактивных веществ, нарушены структура и функции мозга. Это верно, что при зависимости поведение определяется навязчивым влечением к употреблению психоактивного вещества. Такое поведение тесно связано с изменениями в мозге, которые наступают при многократном употреблении психоактивных веществ. Недавно было показано, что генетические особенности индивидуумов связаны с предрасположенностью к развитию зависимости.

# Миф 2.

**Люди, страдающие зависимостью, могут легко вернуться к эпизодическому употреблению психоактивных веществ.**



Факт

Зависимость от психоактивных веществ трудно контролировать из-за навязчивого влечения к употреблению психоактивных веществ и болезненной тяги к ним. Это приводит к поведению, направленному на поиск вещества и его повторное употребление даже несмотря на осознаваемые социальные последствия и последствия для здоровья. Если зависимость уже сформировалась, попытки индивидуума прекратить употребление часто оказываются безуспешными.

# Миф 3.

**Вкладывать средства в лечение страдающих зависимостью людей - пустая трата общественных денег.**



Факт

Вкладывание средств в научно обоснованное и эффективное лечение зависимости от психоактивных веществ уменьшает отрицательные последствия употребления психоактивных веществ для здоровья людей и общества в целом (к примеру, связанные с преступностью, экономическими потерями и ВИЧ-инфекцией). Каждый доллар, потраченный на лечение, экономит 7 долларов. Показана эффективность вложений средств в лечение как в развитых, так и в развивающихся странах. Лечение стоит меньше, чем содержание в местах заключения.

# Миф 4.

**В моей стране у людей нет проблем, связанных с психоактивными веществами.**



Факт

Ни одна страна не защищена от проблем, связанных с психоактивными веществами. Употребляют психоактивные вещества и мужчины, и женщины, и молодежь во всем мире. Заболеваемость зависимостью от психоактивных веществ растет, и во многих странах употребление психоактивных веществ является движущей силой других эпидемий. В настоящее время 114 стран сообщили о ВИЧ-инфекции, связанной с употреблением наркотиков путем инъекций.

# MSB

(Management of Substance Dependence) - Группа по оказанию помощи при зависимости от психоактивных веществ в Департаменте психического здоровья и зависимости от психоактивных веществ ВОЗ, входящего в кластер Неинфекционных болезней и психического здоровья. Наша группа занимается вопросами организации помощи при злоупотреблении всеми психоактивными веществами, независимо от их правового статуса. Области деятельности группы включают: эпидемиологию употребления алкоголя и других психоактивных веществ; нейробиологические основы зависимости; кратковременные вмешательства при злоупотреблении алкоголем и другими психоактивными веществами; употребление психоактивных веществ и ВИЧ/СПИД (включая употребление наркотиков путем инъекций); формирование стратегии в связи с проблемами, связанными с употреблением амфетаминоподобных стимуляторов; оценку эффективности лечения и других вмешательств при злоупотреблении алкоголем и другими психоактивными веществами; укрепление лечебного и исследовательского потенциала. Группа стремится к целостному подходу к проблемам, связанным с употреблением всех психоактивных веществ, в рамках системы здравоохранения, и прежде всего - в рамках первичного звена медико-санитарной помощи.

Темы, над которыми мы работаем в настоящее время, включают:  
Нейробиологические основы аддиктивного поведения  
Алкоголь и травмы  
Амфетаминоподобные стимуляторы  
Исследование употребления наркотиков путем инъекций  
Люди, живущие с ВИЧ/СПИДом и страдающие зависимостью от психоактивных веществ  
Ранние вмешательства при злоупотреблении алкоголем и другими психоактивными веществами  
Фармакотерапия агонистами опиоидных рецепторов при опиоидной зависимости

**Прекратите изоляцию - окажите помощь**



**Адрес для переписки:**  
Management of Substance Dependence  
World Health Organization  
20 Avenue Appia  
1211 Geneva, Switzerland  
Tel +41 22 791 47 91  
Fax + 41 22 791 48 51

Рисунки: Shahar Navot navots@inter.net.il Джанни: Studio Or © WHO 2004